

<1>2020年(令和2年)12月18日 金曜日

Biz^[ビズスタ]LifeStyle × Journey

働く男のライフスタイル情報紙

Biz Life Style

[ビズスタ福岡]

2020 12

特別版

『BizLifeStyle』は東京、名古屋、関西、京都、仙台、福岡にて49万部発行
下記URLまでアクセスを。

www.biz-s.jp

広告掲載に関するお問い合わせ・申し込みは
TEL.092-687-7111 FAX.092-687-7117

企画・制作/株式会社デイリー・インフォメーション九州
〒810-0001 福岡県福岡市中央区天神4-6-7 天神クリスタルビル7F
©2020 DAILY INFORMATION KYUSHU CO.,LTD

Biz Life Style JOURNEY ISSUE

Re:TRIP

見つめ直す。いま求められるリ・トリップ

いろいろと我慢を強いられてきた2020年。

もうどこにも旅行なんて行けないと思っていないだろうか。

いや、海外や遠方でなくても非日常的な刺激や発見は得られる。

見つけた場所も改めて訪れてみれば魅力の宝庫だ。

こんな時だからこそ、旅上手でありたい。

My Favorite Life Style

[ROUTE.1 唐津市～鹿島市・太良町]

静かな冬の海道を巡る開放の旅

異なる表情を見せる二つの海や歴史的建造物に溶け込んで、時間を忘れてのんびり過ごしたい。



01 唐津・いろは島

まずたどり着いたのは、伊万里湾に浮かぶ大小の島々からなる玄海国定公園「いろは島」。展望台から視界いっぱいに広がる紺碧の海と島を眺めたり、橋で渡れる「花と冒険の島」の白い砂浜を散歩したり、まるでリゾート地を訪れた気分に浸らせてくれる。凛とした空気に包まれる冬の海は訪れる人も少なく、寄せては返す波音だけが響くプライベートビーチのよう。この上ないシチュエーションに、旅の始まりから二人の距離はグッと縮まっていく。



02 鹿島 祐徳稲荷神社



日本三大稲荷として知られる「祐徳稲荷神社」は、総塗漆による極彩色の楼門や本殿に目を奪われる。何基も連なる赤鳥居をくぐって奥の院まで行けば、鹿島市内より有明海へと続く雄大な眺望が待っている。参拝を終えた後は、参道沿いの門前商店街をぶらり。



03 鹿島 肥前浜宿

続いては、国道498号を一路南下して鹿島へ。長崎街道の宿場町として栄えた「肥前浜宿」は、白壁土蔵造りの酒蔵や醤油蔵が今も残ることから「酒蔵通り」と呼ばれている。江戸から昭和にかけて醸造業を中心に発展し、発酵文化が息づくため別名「発酵文化の薫るまち」とも。レトロな町並みを散策し、観光酒蔵「肥前屋本舗」ではドライバーの自分を横目で見ながら試飲に夢中な彼女。お土産もたくさん手にして楽しそうだから、まあ、いいか。



04 太良 海中島居

SNSでも話題のフォトジェニックな「大魚神社の海中島居」。干潮時には海中道路が現れ、「月の引力が見える町」を体感できる。子供みたいにはしゃぐ彼女の姿に運転の疲れも吹き飛び、茜色に染まる海と並走しながら帰路に就いた。

Biz Life Style Issue / Re:TRIP

Silence & Grace SAGA



情景を愉しむ“静寂と彩”を巡る佐賀

失いかけていた癒やしの時間や旅の楽しみを取り戻せる場所が、こんなにもすぐ身近にあることを再発見。

年

年末始や夏季休暇、ゴールデンウィークなど、今まで当然のように楽しんできた旅行。今年は思いのままに出かけられなくなり、ストレスを抱えている人も多いだろう。しかし、ビジネスも旅行もプラン一つで楽しめるようにしてこそ、できる大人の腕の見せどころ。そもそも海外なんて昔は新婚旅行くらいなもの、現代のように気軽にできなかったはず。そんな時代に人々の心を弾ませ、癒やしてきたのは、飛行機に乗らなくても行けるドライブ旅行だ。

知っているだけで、見たことがない景色や体験したことがない感動は意外と近く、いくつもあるもの。これまでに気にも留めずに通りに過ぎていた道や、昔訪れた観光地も然り。いまさらなんて言わずに訪れてみれば、年齢を重ねたいまだから見つけられる自然やまの魅力があるに違いない。かつて当たり前の旅のスタイルを見つめてみよう。

そう思い立って車を走らせ、向かった先は佐賀県。なぜかという、豊かな大自然、色褪せない歴史ロマン、脈々と受け継がれる伝統文化にあふれているから。そして近くて遠い場所だったからこそ、この機に改めて行ってみたいとなった。これまで、佐賀県では歴史ある嬉野温泉や伝統が息づく有田焼の窯元を訪ねる旅をしてきたけど、今回は二つの海を目指して唐津と鹿島を疾走するルートに彼女を連れ出した。

タイムスリップしたようにノスタルジックなムードが漂う佐賀への旅は、じんわり心にゆとりがもたらされてくる。彼女の穏やかな笑顔が、この旅の成功を示す何よりの証だ。

Re:TRIP_Silence & Grace SAGA

角度を変えた見方で定番を紡ぐ周遊

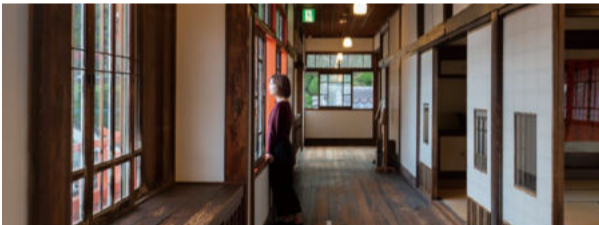
佐

賀を旅するなら、やっぱり定番スポットも外せない。有田町・武雄市・嬉野市は約400年前より焼き物の町として栄え、温泉や美しい景色が人々を癒やしてきた。

有田町の「アリタセラ」は、伝統的な作品から国内外のデザイナーによる現代的な作品まで、個性豊かな有田焼が充実している。黒髪山の麓にひっそりと佇む武雄市の「いろえ工房」では、絶好のロケーションと共に芸術的な絵付けの武雄焼に心を動かされるだろう。窯元が点在する嬉野市の「肥前吉田焼窯元会館」には、肥前吉田焼の代名詞でもある水玉模様の器や急須など色とりどりの作品がそろっている。

この3市町は、癒やしの旅としてもおすすめ。有田町を見渡す「陶山神社」は、白磁に呉須の青を基調とした鳥居や灯籠が焼き物の町らしい雰囲気を出す。武雄市のシンボル「武雄温泉楼門」周辺には共同浴場や貸し切り風呂などがあり、佐賀藩主の鍋島氏をはじめ、さまざまな歴史上の人物が入湯したという。日本三大美肌の湯の一つに数えられる嬉野温泉は、ゴシック風建築物の公衆浴場「シーボルトの湯」、旅館やホテルの立ち寄り湯でのんびり過ごすことができる。

誰もが知る観光地も、これまでと視点を変えれば新しい魅力が見えてくる。ひと地域で完結するのではなく、器や癒やしをテーマに3市町を巡ってみてほしい。



- 1 [1]JR有田駅近くの小高い丘にある「アリタセラ」は約2万坪の敷地に陶磁器専門店が軒を連ね、ホテルやレストランも併設。「陶山神社」は、まるで野外美術館を訪れたかのように心が洗われる。ここのお守りは有田焼で作られていてユニーク。[2]武雄市の「いろえ工房」からは、奇岩がそそり立つ黒髪山の反対側に穏やかな池も眺められる。「武雄温泉新館」2階の廊下から窓枠で切り取ったように眺めると、有名な「武雄温泉楼門」もこれまでと違って見えるから不思議だ。[3]嬉野市の「肥前吉田焼窯元会館」では絵付けや手びねり体験も楽しめるので、焼き物をもっと身近に感じられる。嬉野温泉街では、足湯に浸かったり嬉野茶を使ったジェラートを食べたり散策も楽しい。

Info...

有田×武雄×嬉野 ～あったけのうれしいを～ スマホでスタンプラリー開催

スマートフォンを利用して、有田町、武雄市、嬉野市の3市町を巡るドライブスタンプラリー。3市町の人気観光スポットに設置されたQRコード(各3スポット・全9スポット)を読み取ると抽選で3市町の特産品がもらえる。旅に出かけた際は楽しみの一つとして利用してみたいいかがだろうか。

詳細はコチラ
2021年1月15日よりスタート



[掲載内容に関するお問い合わせ]

有田町役場商工観光課 [住所]佐賀県西松浦郡有田町立部乙2202 [電話]0955-46-2500 / 武雄市役所商工観光課 [住所]佐賀県武雄市武雄町昭和12-10 [電話]0954-23-9237 / 嬉野市役所観光工課 [住所]佐賀県嬉野市嬉野町下宿乙1185 [電話]0954-42-3310

Biz Life Style Journey

NEWS.1

FUKUOKA - KAMA



かつて小学校だった校舎を見ると、母校でなくても自然と懐かしい気持ちになる。幅が広い廊下や高い天井など、小学校の面影を残す開放感ある造りが特徴的。全17室ある客室は各部屋に2段ベッドを2基設置しており、最大4名まで利用できる。部屋にはあえてテレビを置いていないため、日常とは切り離されたミニマムな空間で語らう時間を大切にしてほしい。とはいえWi-Fi環境も整い、Bluetoothスピーカーまであるので快適だ。



【カホアルベ】に隣接するボルダリング施設「K-WALL」。高さ最大4.5m、斜度85~135度のウォールが7面あり、未就学児用のウォールも4面備えている。上級者だけでなく、家族一緒に楽しめる。



雄大な姿をした嘉穂アルプス。登山口の嘉麻峠から秋月までの登山道は九州自然遊歩道となっている。山頂からの眺望も良く、古処山の山頂付近には国指定天然記念物のツゲの原始林などが見られる。

大自然に身を任せた野遊びで自由な心を思い出す学び舎泊

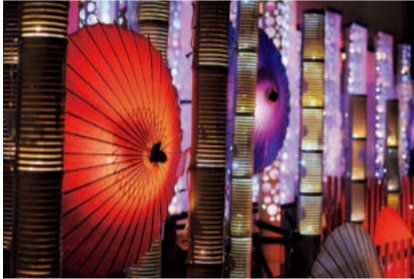
福岡県のほぼ真ん中に位置する嘉麻市は、速賀川の源流が南北に流れ、美しい水と緑に恵まれた自然いっぱいの地域。馬見山・屏山・古処山が連なる一帯は「嘉穂アルプス」と呼ばれ、「日本山岳遺産」にも認定されている。九州随一のトレッキングコースとして人気の嘉穂アルプスの懐に抱かれた深い緑の中、2014年に閉校となった「足白小学校」の校舎をリノベーションした農泊施設「カホアルベ」が7月に開館した。

多忙な毎日を忘れるには、ガラリと環境を変えることが大切。畑での収穫体験や観光農園でのフルーツ狩り、自然や町並みを楽しむフットパスや嘉穂アルプスを縦走するトレッキングなど、自然の中に飛び込むのは絶好のリフレッシュ。体育館を改装した「K-WALL」は、九州最大級のウォールの広さを持ったボルダリング施設として営業している。

『カホアルベ』では昼食と夕食を提供しており、地域で評判の飲食店を探して訪ねるのも楽しみの一つ。朝食のみ地元食材を使った食事が付くプランを選べる。元々小学校だったこともあって華やかな装飾はないが、それでも各部屋にはなにに不自由なく過ごすための設備がそろっている。ここは老子の言葉「知足者富」を由来とした「足るを知る」がコンセプト。利便性と引き換えにモノであふれ、情報過多になった現代社会の生活において、ミニマムな暮らしでも十分に足りていることを再認識させてくれる。それは物質的な豊かさではなく、「心の豊かさ」に気が付き、感謝する心の芽生えとなるだろう。

Biz Life Style Journey
NEWS.2

KUMAMOTO - YAMAGA



古くは1300年前に遡ることができる「やまが温泉郷」には、市街地や山あいの温泉、家族湯や日帰り・立ち寄り入浴が楽しめる温泉などが点在している。専用風呂付き離れがある湯宿や家族湯は、現下のコロナ禍にあっても密にならず、プライベートな空間を満喫可能。歴史的な「八千代座」の天井を見上げると、彩り鮮やかな天井広告画と真鍮製の大型シャンデリアに圧倒される。ゆっくりとした時間が流れる山鹿は、マイペースな旅がよく似合う。

山鹿の伝統技術と大地の恵みをお土産に

「かくわし」は、灯籠師が手仕事で作る擬宝珠型の和紙塔をアロマオイルの入った専用の陶器に挿して使うアロマディフューザー。山鹿灯籠を取り入れた暮らしを提案する「ヤマノテ」で買える。約4.9haの広大な敷地を持つ「菊鹿ワイナリー」には、ブドウ畑、醸造所、レストランがあり、菊鹿ワインを販売。併設するショップでは季節のジェラート、特産の栗を使ったスイーツや山鹿の特産品も販売。



往時に思いを馳せてゆったりと過ごすスローな大人旅

熊本県の北部、福岡県と接する山鹿市。この地は、江戸時代に参勤交代に使われた豊前街道の宿場町として栄え、今も歴史を感じさせる商家が軒を連ねる町並みは当時の面影を残す。福岡市から車で約1時間半とアクセスも良いため、思い立ったら気軽に出かけられるのが魅力。

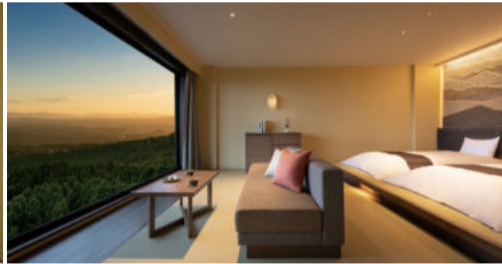
市内には山鹿・平山・熊入・菊鹿・鹿本という5つの温泉地があり、「やまが温泉郷」として注目を集めている。美肌の湯と評判のやわらかい肌触りの泉質が特長で、趣のある温泉施設でゆったりとした気分が湯浴みを楽しみ、常連客でにぎわう。それぞれの温泉地に個性豊かな施設が点在しているため、温泉をハシゴして入り比べてみるのもおすすめ。

同市の文化を代表する「八千代座」は、山鹿の繁栄ぶりを示す国指定重要文化財の芝居小屋。「旦那衆」と呼ばれる山鹿の実業家たちによって明治43年に建てられ、今年110周年を迎えた。現在も歌舞伎公演が行われ、文化芸術団体等の発表の場となっている。

また、「八千代座」から少し下ったところにあるのが「山鹿灯籠民芸館」。「灯籠師」という職人たちによって作られ、和紙工芸の極致とも評される国指定伝統的工芸品の「山鹿灯籠」を展示した建物で、これも国の登録有形文化財に指定。その芸術性の高さは目を見張るものがあり、一見の価値がある。

2月の毎週金・土曜日には、恒例の「山鹿灯籠浪漫・白華百彩」の開催を予定。和傘や竹のオブジェに幾千もの口ウソクが灯る彩りの世界はとても幻想的だ。無事に開催されることを願って山鹿への旅を計画してほしい。

Biz Life Style Journey
NEWS.3
HOSHINO RESORTS
KAI KIRISHIMA



全ての客室から桜島と錦江湾を見下ろせる「界 霧島」。壁一面に取り付けられた大きな窓からその美しい景色を眺めながら、時間とともに変わりゆく景色をじっくりと謳歌できる。ベッドボードには、鹿児島県特有の石灰岩であるシラスを採用。職人技で独特の風合いに仕上げ、高い吸湿性、消臭、空気清浄作用もあり、より快適に過ごすことができる。眺望を独り占めしながら湯浴みが楽しめる、露天風呂付きの客室も完備する。

すき野原に佇む湯浴み小屋

宿泊棟から少し離れたところに大浴場がある。そこへはスロープカーを使い、スキ野原に佇む特別な小屋へと向かう。源泉から注ぐあつ湯と、温泉を肌になじませるぬる湯を配す内風呂と、霧島の雄大な景色につつまれる露天風呂で、良泉を満喫できる。



霧島の幸を味わい尽くす

料理は、地元鹿児島県の食文化を存分に味わえるメニューばかり。この地域ならではの旬の素材をいかした会席料理が、鹿児島県の伝統工芸品である薩摩焼や意匠を凝らした器に盛られて提供される。カツオ出汁で食べる黒豚のしゃぶしゃぶも必食だ。

伝統と進化が響き合う、新たな旅館がここにある

日本には、江戸時代の旅籠から脈々と続くおもてなしの心がある。宿は、旅情を高めてくれる旅の大切な一部として次第に発展し、今なお進化を続けている。そして現代において、旅館・ホテル業界で一際異彩を放つのが星野リゾートだ。ラグジュアリーブランドの「星のや」や都市観光ホテル「OMO」など、地域やターゲットに寄り添ったブランドを展開し、国内外に45の施設を運営している。

今回注目するのがブランドの一つ「界」。同社の温泉旅館ブランドとして、全国に16箇所(20年12月現在あり、21年には霧島や別府での開業も控えている。「王道なのに、あたらしい」をテーマに、その土地のポテンシャルを再発見できるようにこだわり尽くされ、食文化を重視した料理はもちろん、伝統技術や工芸品により作り上げられた「(当)当地部屋」、日本各地の文化体験ができる「(当)当地楽」など、その地の良さを全身で体感できる。

21年1月に開業する「界 霧島」は、高千穂峰の中腹に建ち、全室から桜島と錦江湾を見渡せる眺望が特徴。霧島の大自然と一体となったような客室、鹿児島の特産物を味わい尽くせるよう工夫を凝らした料理、霧島山の懐から湧出する温泉など、霧島ならではの魅力を感じられる仕掛けが見事。細部に至るまで非日常を享受できるだろう。ホスピタリティ溢れるきめ細やかなサービスに包まれながら、ここでしか過ごせない時間に身を委ねてみては?

星野リゾート 界霧島

【住所】鹿児島県霧島市霧島田口霧島山2583-21
【電話】0570-073-011(界予約センター) 【IN / OUT】IN 15:00 / OUT 12:00
【HP】<https://kai-ryokan.jp/kirishima/>

Present

「星野リゾート 界霧島」ペア宿泊券(1名様)をプレゼント!(応募は下記より)

宿泊券利用期間:2021年5月10日~2021年10月31日
除外日:土曜、休前日、休館日、7/22~25、8/7~15、9/18~20、9/23~26、10/9~11

プレゼント 応募方法

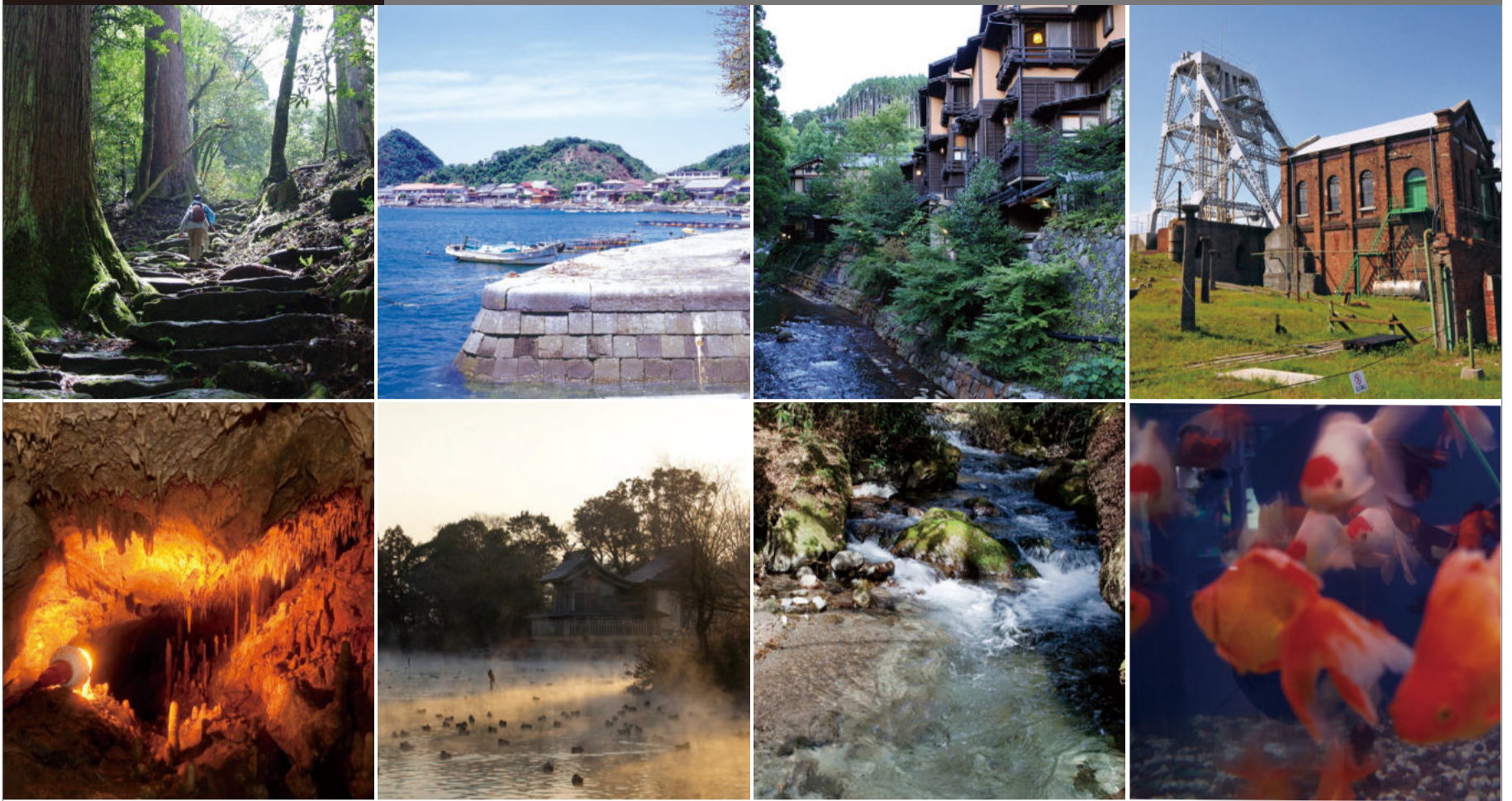
右記QRコードにアクセス頂き、簡単な読者アンケートに回答後、プレゼントへの応募が行えますので是非ご利用ください。

●応募締切:2021年1月31日(日)消印有効 プレゼント当選者の発表は、商品の発送をもって代えさせていただきます。



<個人情報の取り扱いについて>当社は、お預かりした個人情報をプレゼントの抽選および発送のために利用いたします。また、性別・年齢等のデータおよびアンケート回答は個人を特定しないマーケティングデータとして集計し、紙面改善のために使用いたします。当選商品発送のため、お預かりした個人情報を商品提供会社へ開示する場合がございます。当社は、お預かりした個人情報をご本人の同意なく第三者に提供いたしません。開示等の請求については個人情報苦情及び相談窓口(din-kyushu@din-group.co.jp)までお問い合わせください。株式会社ディリーインフォメーション九州 PMS管理責任者(取締役)。

My Favorite Life Style



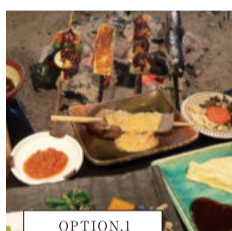
まだ見ぬ景色を求めて、今こそ、お得で楽しい熊本旅へ

福岡から熊本市内中心部までは、車で2時間足らず。熊本は、九州のほぼ中心に位置するだけあって、九州の他県からの移動もスムーズ。ここでは、阿蘇や天草といった、全国的にも人気の観光地はもちろん、心躍る観光資源を秘めた県内の他のエリアにも目を向けたい。まずは県北部や阿蘇エリアをチエック。県北には玉名温泉や山鹿温泉、世界遺産の万田坑があり、阿蘇では、黒川温泉や杖立温泉に癒されながら阿蘇の雄大な自然を満喫できる。

熊本を代表する王道プランは今なお根強い人気だが、球磨村にある鍾乳洞の球泉洞、水俣市の湯の尻温泉、国重要文化財に指定されている湯前町の城泉寺など、風光明媚なスポットが充実している。県南や県央も見どころ満載だ。また、イルカウォッチングや教会群で有名な天草も話題に事欠かない。もちろん、馬肉や魚介類といった良質な食材、辛子蓮根や山うに豆腐など熊本らしい料理の数々も含めて旅を満喫しよう。

そして今回、赤い風船が手がける本プランで注目すべきは、熊本市旅行商品割引事業「LOOK UP Kumamoto キャンペーン」のお得なサービスだ。中でも、旅をよりお得に楽しくさせるべく、3つの中から1つが選べるオプションに注目。1つは、九州旅行をサポートするサービス「九州旅チケ」の5ポイント付与。そして、牧場での乗馬体験が食事を楽しめるプラン、「フォレストアドベンチャー・美里」での体験という、オプション内容を留意。そのほか、旅行代金助成が適用されたり、GOTOトラベルとの併用ができたりと、今だからこそそのキャンペーンを留意。詳しくは問合せて確認を。

旅を盛り上げる、3つの中から1つが選べるオプションに注目



九州旅チケ5ポイント

観光や街歩きの情報をキャッチできるアプリ「ココシル」内にあるポイントサービス「九州旅チケ」。1人につき、旅行期間中に使える5ポイント(5,000円相当)が付与され、食事やアクティビティなど豊富なポイントメニューで自由に使うことができる。
※利用可能メニューはお問い合わせください。



乗馬体験or食事

阿蘇にある牧場での3つのプランから選択可能。「阿蘇ハイランド乗馬クラブ」と「エル・パティオ牧場」では、それぞれ乗馬体験コースを用意。また、「エル・パティオ牧場」内にあるレストランにて、400gのステーキを食べられるのもプランの1つ。



フォレストアドベンチャー・美里体験プラン

森や地形をそのまま使ったアウトドアパーク「フォレストアドベンチャー・美里」。高さ約15mから地面に飛び降りる「ミノムシシュート」や往路410m復路510mのダム湖を横断する「ジップトリップコース」など、40ものアクティビティが楽しめる。

Plan一例

ANAクラウンプラザホテル熊本ニュースカイ

【IN】15:00 【OUT】12:00(通常11:00) 【朝食】レストラン(和洋食バイキング)
【客室】(基本プラン)洋室/バス・トイレ付、ツイン(27.1㎡/2~3名)、ファミリールーム(58.2㎡/4名)
【交通】車:熊本ICより約30分

先どり30 1000円引
先どり21 500円引
※重複割引不可

■宿泊日カレンダー

	金	土	日	月	火	水	木	金	土	日	月	火	水	木	金	土	日														
12月								19	20	21	22	23	24	25	26	27	28	29	30	31											
1月	1	2	3	4	5	6	7	8	9	10	11	12	13	14	15	16	17	18	19	20	21	22	23	24	25	26	27	28	29	30	31

■基本プラン 基本代金/おひとり様 1泊2日 朝食付 おとな・子ども同額(単位:円)

宿泊日	宿泊プラン	
3・4名1室	14,200	17,700
2名1室	15,300	18,900

熊本ホテルキャッスル

【IN】14:00 【OUT】12:00(通常11:00) 【朝食】レストラン(和食又は洋食※当日選択可)
【客室】(基本プラン)洋室/バス・トイレ付、エコノミーシングル(14㎡/1名)、エコノミーツイン(22.9㎡/2名)
【交通】車:熊本ICより約25分

先どり30 500円引
※共通除外日:色宿泊日

■宿泊日カレンダー

	日	月	火	水	木	金	土	日	月	火	水	木	金	土	日	月	火	水	木	金	土	日									
12月															19	20	21	22	23	24	25	26	27	28	29	30	31				
1月	1	2	3	4	5	6	7	8	9	10	11	12	13	14	15	16	17	18	19	20	21	22	23	24	25	26	27	28	29	30	31

■基本プラン 基本代金/おひとり様 1泊2日 朝食付 おとな・子ども同額(単位:円)

宿泊日	宿泊プラン		
2名1室	14,900	15,500	17,900
1名1室		16,700	18,500

お電話でのお問合せ・お申込み

日本旅行福岡電話予約センター
092-262-6535 (受付時間) 10:00~18:00 土・日曜日営業

旅行企画・実施
株式会社日本旅行
赤い風船九州事業部



観光庁長官登録旅行業2号 一般社団法人日本旅行業協会正会員
旅行業公正取引協議会 会員
〒812-0011 福岡市博多区博多駅前3-2-1 日本生命博多駅前ビル12F

※詳しい旅行内容・条件を記載した書面をお渡しいたしますのでご確認のうえ、お申し込みください。表示価格には消費税を含みます。